

DISPONIBLE A BAMAKO / INFOLINE : 77 12 10 22 - 50 00 12 31 - 99 06 17 73 | GRATUIT N°79 - NOVEMBRE 2024

# EMPLOI & MOI

100% RH

UN EMPLOI POUR CHAQUE MALIEN !

MENSUEL

EMPLOI ET MOI MEILLEURE START-UP TIC DE L'ANNÉE 2019

PHOTO : MAMADART

## ORGANISE

Hybride

100%

# Golden MIND

Golden Mind est un programme exclusif qui connecte des jeunes talents avec des experts en ressources humaines spécifiquement dans le secteur minier. Notre mission est d'offrir une plateforme d'échanges et de formation axée sur les défis et opportunités uniques de ce domaine en pleine expansion.

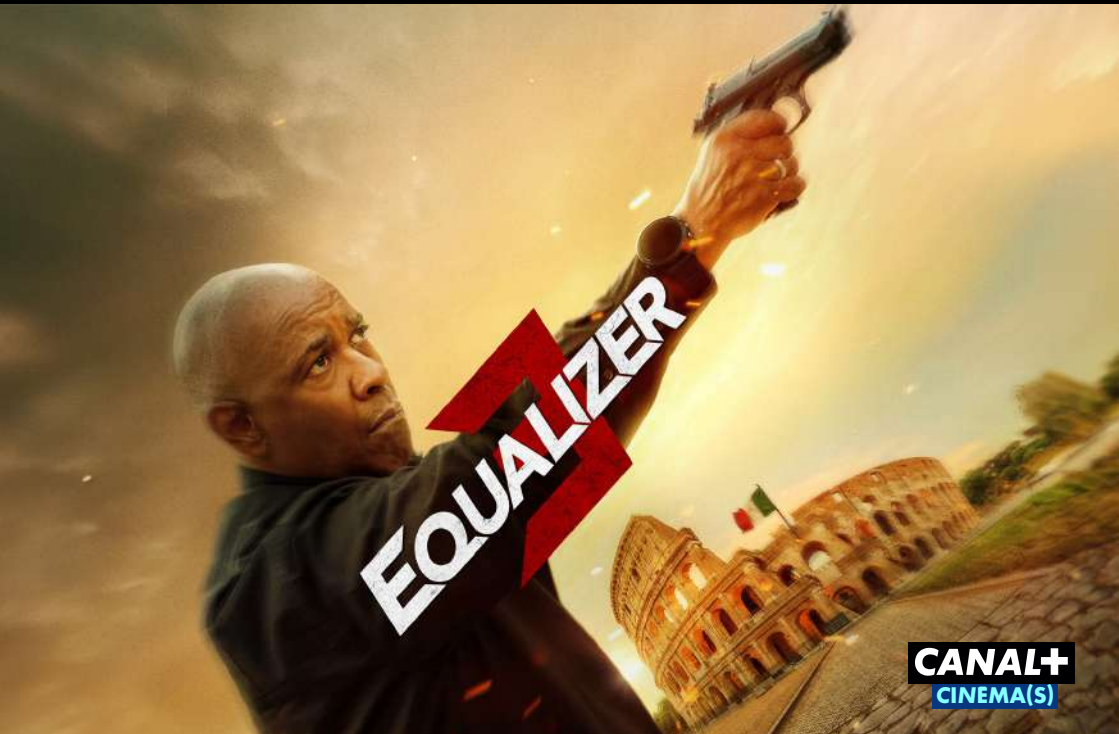
- NOS PARTENAIRES:
- Xenapp
  - CANAL+
  - AMMOLO
  - GASÉLIA
  - IBRACI Links
  - SAFER EMPLOI
  - HYUNDAI
  - AFSIN
  - Burger King
  - malbook
  - Cordaid
  - YARA OIL
  - bebe
  - Joolinks
  - Famib
  - Sanlam
  - MaliOnline



## CVTHÈQUE

- ISC BUSINESS SCHOOL - IAM - INTEC SUP - SUP MANAGEMENT - ISPRIC - ESC MALI
- IHEM - MONTPLAISIR TUNIS BAMAKO - ISFIC - HETEC - UCAO - ECOSUP - EPHEP SMART SCHOOL

**CANAL+** CHAQUE JOUR EST UNE FETE



**CANAL+**  
CINEMA(S)

**30 JOURS OFFERTS\***

**A TOUT CANAL+  
POUR TOUT REABONNEMENT  
A VOTRE FORMULE**

\* Offre valable du 14 novembre au 31 décembre 2024 pour tout réabonnement à la dernière formule active. Valable deux fois sur la période.  
Voir tarifs et conditions auprès de votre Distributeur Agréé.



# SOMMAIRE

## 05 INTRODUCTION

## 06 GOLDEN MIND CONTEXTE ET JUSTIFICATION

## 11 GOLDEN MIND JOUR 1 INTRODUCTION AU SECTEUR MINIER ET PRÉPARATION DE CARRIÈRE

## 12 RESUMÉ GOLDEN MIND DÉVELOPPEMENT DE CARRIÈRE ET COMPÉTENCES CLÉS

## 16 CVTHEQUE

## 22 FREELANCER

## 25 ASTUCE S'engager dans du bénévolat



Édité par **EMPLOI ET MOI**

Siège : ACI2000  
Bamako, Mali  
Tél. : +223 50 00 12 31 - 77 58 39 50  
Courriel : recrutement.candidats@emploietmoi.com

**Directeur de publication :**  
Mahamadou SANOGO

**Rédacteur en chef :**  
Cheick Ahmad Tijani TOURE

**Chargée des finances :**  
Aminata K'ssa TRAORÉ

**Maquettiste :**  
Mamad'ART

**Photographe :**  
Mamad'ART



[www.rmo-jobcenter.com](http://www.rmo-jobcenter.com)

**NOUS CONTRIBUONS À VOTRE PERFORMANCE  
AVEC NOS SOLUTIONS EN RESSOURCES HUMAINES.**



»» SOUS-TRAITANCE

»» TRAVAIL TEMPORAIRE

»» RECRUTEMENT

»» FORMATION

»» CONSEIL RH

»» EVENT



Mali

+223 20 23 88 80/81



Côte d'Ivoire

+225 27 21 21 83 83



Burkina Faso

+226 25 36 00 09



Togo

+228 22 21 91 48



Sénégal

+221 33 864 09 09

**LE PARTENAIRE IDÉAL DE TOUS VOS PROJETS RH  
EN AFRIQUE DE L'OUEST.**

CONSEIL ET STRATÉGIE  
EN ORGANISATION

SERVICES  
AUX ENTREPRISES

SOLUTIONS EN  
RESSOURCES HUMAINES



## INTRODUCTION

La formation Golden Mind, intitulée Conseils et Directives de Carrière pour une Première Exposition au Secteur Minier, a été initiée par Emploi et Moi en partenariat avec Aïssatou Kane Diallo, coordinatrice RH chez B2Gold Mali. Ce programme de deux jours a été conçu pour aider les jeunes talents, les nouveaux diplômés, ainsi que les professionnels en reconversion, à se familiariser avec le secteur minier et à développer les compétences nécessaires pour y bâtir une carrière durable.

**Les principaux objectifs de cette formation étaient les suivants :**

- Offrir une introduction au secteur minier malien et aux nombreuses opportunités de carrière qu'il offre.
- Aider les participants à identifier et développer les compétences techniques et humaines essentielles pour intégrer ce domaine.
- Fournir des conseils pratiques sur la rédaction de CV, la préparation d'entretiens et la création d'un plan de carrière.
- Encourager le réseautage entre participants et experts pour favoriser les échanges et l'interaction, ouvrant ainsi la voie à de potentielles collaborations futures.

# Contexte et Justification



## Importance du Secteur Minier pour l'Économie Malienne

Le secteur minier au Mali est l'un des principaux moteurs de l'économie nationale, représentant environ 10 % du PIB et plus de 70 % des recettes d'exportation. La production d'or, dans laquelle le Mali se classe parmi les premiers producteurs africains, reste la ressource minière la plus importante, mais d'autres ressources commencent à jouer un rôle crucial dans la diversification de l'industrie. La bauxite, essentielle à la production d'aluminium, le lithium, indispensable pour les batteries des véhicules électriques, ainsi que les phosphates pour les engrais agricoles, contribuent à diversifier et enrichir l'industrie minière malienne.

En réponse à l'évolution du secteur et aux défis de durabilité, le gouvernement malien a adopté un nouveau code minier, renforçant les règles de gestion et de partage des ressources. Ce code prévoit une augmentation de la participation de l'État, qui peut désormais détenir jusqu'à 30 % des nouveaux projets miniers, augmentant ainsi les bénéfices directs pour le pays. Par ailleurs, ce code place une attention particulière sur le développement des compétences locales et exige que le recrutement de la main-d'œuvre locale soit priorisé. Cela vise à garantir que les opportunités générées par l'industrie minière profitent d'abord aux Maliens, en réduisant le chômage et en favorisant le transfert de compétences vers la population locale. En créant des emplois directs et indirects, le secteur minier contribue également à l'amélioration des infrastructures locales, notamment les routes, les écoles et les centres de santé, qui sont souvent financés par des projets miniers dans le cadre de leur responsabilité sociétale.

## Rôle de : Emploi et Moi & Aïssatou Kane Diallo

Emploi et Moi, en collaboration avec Aïssatou Kane Diallo, coordinatrice RH spécialisée dans le secteur minier, a conçu la formation Golden Mind pour répondre aux besoins spécifiques de ce secteur en plein essor. Emploi et Moi, dont la mission est de renforcer l'employabilité des jeunes talents maliens, a vu dans cette initiative une opportunité de soutenir les jeunes professionnels en les préparant aux attentes rigoureuses des recruteurs miniers. Cette approche stratégique répond aux exigences du code minier, qui met en avant le recrutement local, en formant des jeunes talents pour qu'ils puissent occuper efficacement des postes techniques et de supervision.

Mme Diallo, experte en gestion des ressources humaines dans le secteur minier, a contribué à structurer cette formation pour qu'elle corresponde aux exigences et aux défis du secteur. Grâce à son expertise, les participants bénéficient d'un aperçu réaliste des compétences techniques et humaines nécessaires pour réussir, ainsi que des exigences légales et éthiques en matière de recrutement. La formation Golden Mind joue un rôle clé dans le développement d'un vivier de talents locaux qualifiés, capables de répondre aux besoins des entreprises minières au Mali tout en contribuant à la croissance durable du secteur.





EMPLOI et MOI



## ▲ ORGANISATION DE LA FORMATION

### Collaboration et Expertise d'Aïssatou Kane Diallo

Aïssatou Kane Diallo a dirigé les sessions de formation en partageant son expertise et ses connaissances pratiques du secteur minier. En tant que coordinatrice RH chez B2Gold Mali, elle a guidé les participants à travers les défis et les réalités du secteur, tout en les aidant à explorer leurs compétences et leurs intérêts pour mieux aligner leurs parcours de carrière avec les attentes du marché.

### Public Cible et Processus d'Inscription

La formation Golden Mind visait un public diversifié, composé d'étudiants, de jeunes diplômés et de professionnels en reconversion. Cette diversité a permis un enrichissement des échanges entre participants, favorisant une atmosphère d'apprentissage collaboratif. Le tarif d'inscription était de **50 000 FCFA**, incluant des prestations exclusives telles qu'une Neocarte prépayée, un accès à l'application Emploi et Moi, une séance de coaching personnalisé, et des alertes SMS pour des offres d'emploi sur trois mois.



# Contenu de la formation

La formation s'est déroulée sur deux jours, chacun structuré autour de modules clés et d'ateliers pratiques.

## Thèmes Abordés

- 🎯 **Tendances du Secteur Minier** : Mme Diallo a commencé par une introduction détaillée des tendances et de l'évolution du secteur minier au Mali, abordant la croissance de l'industrie depuis les années 1990 et l'impact des investissements étrangers dans le pays. Elle a également discuté des principaux types de mines au Mali (à ciel ouvert et souterraines) et des compétences associées à chaque type de poste.
- 🎯 **Compétences Techniques et Soft Skills** : Les compétences techniques (comme la géologie, l'ingénierie, l'opération des équipements lourds) et les compétences humaines (leadership, communication, collaboration) ont été mises en avant. Mme Diallo a insisté sur l'importance de ces compétences pour réussir et progresser dans le secteur minier.
- 🎯 **Conseils pour Améliorer l'Employabilité** : Des conseils ont été donnés sur la rédaction de CV et de lettres de motivation spécifiques au secteur minier, ainsi que sur l'importance du réseautage. Un atelier de simulation d'entretien a permis aux participants de se préparer concrètement aux attentes des recruteurs, en recevant des retours détaillés sur leurs performances et leur présentation.
- 🎯 **Élaboration d'un Plan de Carrière** : Les participants ont élaboré leur propre plan de carrière pour les cinq premières années, incluant des objectifs de formation continue et des étapes pour progresser dans le secteur minier. Cet exercice a été suivi d'un panel de discussion avec des professionnels de B2Gold, qui ont partagé leurs parcours et répondu aux questions des participants (Formulaire de Plan de C...).





# Déroulement de la Formation

Golden  
MIND



## Jour 1 : Introduction au Secteur Minier et Préparation de Carrière

**Formatrice : Aissatou Kane Diallo**

### ► Accueil et Présentation des Participants (9h00 - 9h30)

La formation a débuté par une session de réseautage informel accompagnée de café, permettant aux participants de faire connaissance dans un cadre détendu. Une introduction croisée a suivi, où chaque participant a présenté son binôme, partageant leurs parcours, attentes et objectifs professionnels. Cette activité a créé un environnement de confiance et de collaboration dès le départ.

### ► Introduction au Secteur Minier au Mali (9h30 - 10h30)

Mme Diallo a présenté un état des lieux du secteur minier malien, mettant en lumière les types de mines, les ressources exploitées et les rôles clés. Elle a souligné l'importance de l'or, la bauxite, les phosphates et le lithium, en expliquant comment ces ressources ont façonné l'économie malienne. Cette introduction a permis aux participants de comprendre les enjeux économiques et les types de carrières disponibles dans le secteur.

### ► Présentation des Différentes Carrières dans le Secteur Minier (10h30 - 11h30)

Les participants ont été introduits aux parcours professionnels spécifiques, tels que ceux d'ingénieur, de géologue, de technicien de forage, et de technicien en maintenance. Mme Diallo a partagé des exemples de professionnels ayant progressé au sein de B2Gold, inspirant les participants avec des récits de carrière réels. Cette session a renforcé leur compréhension des différents parcours et des compétences techniques requises.

### ► Atelier Pratique : Auto-évaluation des Compétences et Intérêts (11h30 - 12h00)

Les participants ont rempli un formulaire d'auto-évaluation, les aidant à identifier leurs compétences actuelles et leurs intérêts en lien avec les métiers miniers. Cet exercice visait à renforcer la conscience de soi, en amenant les participants à évaluer leur potentiel et à définir les domaines à développer pour une carrière réussie dans le secteur minier.

### ► Pause Déjeuner (12h00 - 13h00)



DEVIENS LE  
**HÉROS DE**  
**TA RENTRÉE!**



 **PLANETMALI**





EMPLOI et MOI

# Déroulement de la Formation

*Golden*  
MIND



## Jour 1 : Introduction au Secteur Minier et Préparation de Carrière

**Formatrice : Aissatou Kane Diallo**

► **Préparation de Carrière et Compétences Requises (13h00 - 14h30)**

Cette session comprenait des conseils pratiques sur la rédaction de CV et de lettres de motivation spécifiques aux métiers du secteur minier. Mme Diallo a expliqué comment le réseautage et la formation continue sont cruciaux pour se démarquer dans cette industrie. Les participants ont également discuté des formations et certifications locales et internationales disponibles pour développer leurs compétences.

► **Élaboration d'un Plan de Carrière (14h30 - 15h00)**

Les participants ont été guidés dans l'élaboration d'un plan de carrière personnalisé, incluant des objectifs pour les cinq prochaines années. Cette activité les a aidés à structurer leur vision à long terme et à identifier les étapes nécessaires pour atteindre leurs objectifs professionnels.

## Conclusion de la Première Journée (15h15 - 16h00)

La journée s'est terminée par des témoignages des participants sur leurs compétences et objectifs, renforçant l'engagement personnel et collectif dans leur projet de carrière.

# RÉSUMÉ

## JOUR 2

### Développement de Carrière et Compétences Clés

#### Rappel des Activités de la Première Journée (9h00 - 9h30)

Les participants ont partagé les apprentissages clés et leurs retours d'expérience. Cela a servi de point de départ pour les activités de la journée, en consolidant les connaissances acquises et en abordant les questions restantes.

#### Simulation d'Entretien d'Embauche (9h30 - 11h00)

Les participants ont pris part à des simulations d'entretiens d'embauche pour des postes fictifs dans des entreprises minières. Cette activité leur a permis de pratiquer leurs compétences en entretien dans un environnement sûr et d'obtenir des retours constructifs sur leur communication et leur posture professionnelle. La diversité des profils simulés a enrichi l'expérience, avec des entretiens en français et en langue locale selon les postes. Cette activité a permis aux participants de mieux appréhender les attentes des recruteurs.

#### Témoignages de Cadres du Secteur Minier (14h00 - 15h00)

Deux cadres de B2Gold ont été invités à partager leurs expérience et leurs parcours dans le secteur. Ces témoignages ont offert aux participants une perspective précieuse sur les opportunités et les défis d'une carrière minière. Les échanges ont été riches en conseils pratiques et ont motivé les participants à renforcer leurs compétences et leur confiance en leurs capacités professionnelles



#### Atelier : Plan de Carrière et Objectifs à Long Terme (13h00 - 14h00)

En s'appuyant sur les informations partagées, chaque participant a élaboré un plan de carrière avec des étapes et objectifs spécifiques pour les cinq années à venir. Cela leur a donné une feuille de route concrète pour leur développement professionnel dans le secteur minier

#### Synthèse et Évaluation Finale (15h15 - 16h00)

La formation s'est conclue par une évaluation de la formation et une remise des attestations de participation. Les participants ont partagé une leçon clé qu'ils retiendront de cette expérience, renforçant leur motivation à poursuivre leurs objectifs dans le secteur minier. La session s'est achevée par une photo de groupe, témoignant de l'esprit de camaraderie et de soutien mutuel développé durant la formation.



EMPLOI et MOI



## ▲ AVANTAGES ET SERVICES OFFERTS

En plus des sessions de formation,  
les participants ont bénéficié de divers services et outils :

**Neocarte Visa Prépayée** : Un moyen pratique pour faciliter les transactions et encourager l'inclusion financière.

**Accès à l'Application Emploi et Moi** : 6 mois d'accès gratuit a été offert, permettant aux participants de rechercher des offres d'emploi et de postuler directement via la plateforme.

**Séance de Coaching Personnalisée** : Chaque participant a droit à une séance de coaching pour les aider à cibler des opportunités de carrière et à structurer leurs recherches d'emploi.

**Alertes offres d'emploi** : Les participants bénéficieront d'alertes d'offres d'emploi pendant trois mois pour les informer des nouvelles offres d'emploi dans le secteur minier.

# TEMOIGNAGE

## *des participants*

### ► Témoignage d'un Étudiant en Géologie

"La formation Golden Mind a complètement changé ma perspective sur les opportunités de carrière dans le secteur minier. En tant qu'étudiant en géologie, j'avais une vision théorique de l'industrie, mais grâce aux ateliers et aux témoignages de professionnels, j'ai pu comprendre concrètement les métiers auxquels je pourrais accéder et les compétences que je dois renforcer. L'atelier de simulation d'entretien m'a permis de m'entraîner dans des conditions réalistes, et j'ai reçu des conseils précieux pour valoriser mon profil lors de futures candidatures. Je me sens maintenant beaucoup mieux préparé pour intégrer ce secteur."

Cet étudiant a trouvé dans la formation un moyen de transformer ses connaissances académiques en compétences professionnelles concrètes. Les simulations d'entretien l'ont aidé à préparer son entrée dans le monde du travail, en lui donnant une première expérience de l'évaluation par des professionnels.

### ► Témoignage d'une Jeune Diplômée en Ressources Humaines

"J'ai obtenu mon diplôme en ressources humaines il y a quelques mois, et je souhaitais découvrir comment appliquer mes compétences dans un secteur aussi dynamique que celui de la mine. Les sessions de formation ont été particulièrement utiles pour mieux comprendre les spécificités RH dans l'industrie minière. En écoutant les professionnels de B2Gold, j'ai réalisé l'importance de la gestion de la sécurité et du bien-être des employés dans ce secteur. Grâce à Golden Mind, j'ai maintenant une idée claire des qualités recherchées par les recruteurs dans le secteur minier et de la manière dont je peux adapter mon parcours pour y correspondre."

Ce témoignage montre l'utilité de Golden Mind pour les jeunes diplômés en RH, permettant à cette participante de mieux comprendre l'application de ses compétences dans un environnement industriel spécifique et de se positionner comme une candidate prête à apporter de la valeur ajoutée.



### ► Témoignage d'un Technicien en Maintenance en Reconversion Professionnelle

"Je travaillais auparavant dans l'industrie de la maintenance automobile, et je cherchais à faire une transition vers le secteur minier pour élargir mes horizons professionnels. La formation m'a permis de comprendre comment transférer mes compétences techniques en maintenance aux exigences spécifiques des équipements miniers. Les sessions sur les compétences techniques et les ateliers pratiques m'ont aidé à identifier les certifications supplémentaires qui pourraient faciliter ma reconversion. Grâce à Golden Mind, je me sens désormais prêt à postuler pour des postes de technicien dans le secteur minier."

Ce témoignage illustre le rôle de la formation pour les professionnels en reconversion. Elle leur offre non seulement des connaissances sur le secteur mais aussi une stratégie pour transposer leurs compétences dans un nouveau domaine, avec une perspective concrète de progression de carrière.

### ► Témoignage d'un Étudiant en Gestion de Projet Minier

"Étant étudiant en gestion de projet minier, j'avais déjà une idée des fondamentaux de l'industrie, mais la formation Golden Mind m'a permis de me concentrer sur les compétences de gestion et de leadership nécessaires pour progresser. Les témoignages des cadres de B2Gold ont été particulièrement inspirants, car j'ai pu comprendre les défis et les qualités requises pour occuper des postes de supervision dans les mines. Les conseils sur l'élaboration de mon plan de carrière m'ont donné une direction claire pour atteindre mes objectifs."

Pour cet étudiant en gestion de projet, la formation a été un tremplin pour affiner sa vision professionnelle. Les témoignages des cadres l'ont aidé à se projeter dans un rôle de manager, en identifiant les compétences de leadership qu'il devra développer pour y parvenir.



# TEMOIGNAGE

## *des participants*

### ► **Témoignage d'une Jeune Femme Technicienne en Environnement**

"En tant que femme technicienne spécialisée en environnement, j'avais des appréhensions sur ma place dans le secteur minier, que je percevais comme dominé par des hommes. La formation Golden Mind m'a permis de rencontrer des professionnelles inspirantes qui ont réussi à progresser dans l'industrie minière. Les discussions sur la sécurité et la gestion environnementale m'ont aussi aidée à comprendre comment appliquer mes compétences pour contribuer à une exploitation responsable. Aujourd'hui, je me sens confiante et prête à jouer un rôle actif dans le secteur minier malien."

Ce témoignage met en avant l'importance de Golden Mind pour les femmes souhaitant entrer dans le secteur minier. La formation a renforcé leur confiance en elles en leur montrant qu'il est possible de s'épanouir dans cette industrie, tout en valorisant leur expertise technique.

### ► **Témoignage d'un Responsable Logistique Débutant**

"J'ai récemment commencé à travailler comme responsable logistique dans une entreprise de transport, et je voulais élargir mes compétences pour répondre aux besoins logistiques dans le secteur minier. Golden Mind m'a offert une perspective unique sur les opérations logistiques complexes que demandent les mines. Les discussions sur les différentes carrières et les exigences techniques m'ont ouvert les yeux sur les processus spécifiques, tels que la gestion des équipements lourds et la coordination des fournitures en zones reculées. Cette formation m'a clairement montré les étapes pour évoluer vers une carrière de responsable logistique dans l'industrie minière."

Pour ce responsable logistique débutant, la formation a été une opportunité de découverte et de préparation pour une carrière dans la logistique minière, en comprenant les exigences et les étapes de progression dans ce secteur unique.

### ► **Témoignage d'un Professionnel Senior dans le Secteur Minier**

"Avec plus de vingt ans dans le secteur minier, je pensais avoir déjà une vision complète des compétences et des trajectoires possibles. Cependant, la formation Golden Mind m'a apporté un regard neuf sur l'évolution du secteur, notamment en matière de développement durable et d'innovation technologique. Les échanges avec des jeunes professionnels et les discussions sur les certifications internationales m'ont montré de nouvelles façons d'aborder la gestion d'équipe et le développement de carrière. J'ai également apprécié la diversité des parcours représentés dans la formation, ce qui a renforcé ma perspective sur la nécessité de mentorat et d'accompagnement des jeunes talents pour assurer la relève dans le secteur minier."

Ce témoignage montre l'impact de Golden Mind pour les professionnels seniors, qui ont trouvé un espace pour enrichir leur vision et envisager le mentorat comme une responsabilité essentielle. La formation leur a permis d'explorer de nouvelles stratégies pour rester compétitifs et d'échanger avec des générations montantes.

### ► **Témoignage d'un Safety Operator avec 10 Ans d'Expérience (Déplacement depuis Sikasso)**

"En tant que Safety Operator depuis une décennie dans la région de Sikasso, j'étais hésitant à investir dans un déplacement jusqu'à Bamako pour cette formation. Mais Golden Mind en valait vraiment la peine ! Les sessions sur la planification de carrière et les témoignages des cadres m'ont inspiré à voir plus loin dans mon parcours. J'ai compris comment je pouvais évoluer vers des rôles de supervision en sécurité, en me concentrant sur des compétences clés comme le leadership et la gestion des risques avancée. Le fait de pouvoir élaborer un plan de carrière structuré pour les cinq prochaines années m'a donné une nouvelle motivation, et je suis prêt à viser un poste de superviseur dans un avenir proche."

Pour ce salarié expérimenté ayant fait le déplacement de Sikasso, Golden Mind a représenté un investissement pour progresser dans sa carrière. La formation lui a fourni une direction claire pour passer d'un rôle d'opérateur à celui de superviseur, grâce à une meilleure compréhension des compétences en leadership et en gestion de la sécurité nécessaires pour progresser dans l'industrie.



## TOURÉ AÏSSATA



REF1352CP24

|                              |  |
|------------------------------|--|
| Niveau                       | BAC + 4  |
| Catégorie                    | Banque et ingénierie financière                |
| Expériences professionnelles | +5 ans   |
| Compétences                  | compétences en gestion clientèle et trésorerie |

## DOMO KANAMBAYE



REF1353CPF24

|                              |  |
|------------------------------|--|
| Niveau                       | BAC +5                                     |
| Catégorie                    | Audit et Finance                           |
| Expériences professionnelles | + 2 ans                                    |
| Compétences                  | competences en audit et gestion financière |

## BOUARÉ MOUSSA



REF1354CPF24

|                              |  |
|------------------------------|--|
| Niveau                       | BAC + 2  |
| Catégorie                    | Agent administratif et comptable                               |
| Expériences professionnelles | + 7 ans  |
| Compétences                  | competences en gestion comptable, administrative et financière |

## TRAORÉ NANOUROU OUSMANE



REF1355CPF24

|                              |   |
|------------------------------|---|
| Niveau                       | BAC + 3                                 |
| Catégorie                    | Sciences juridiques                     |
| Expériences professionnelles | + 3 ans                                 |
| Compétences                  | competences en administration juridique |



**TRAORE  
AMADOU  
DOTIANGA**



REF1356CPF24

|                              |  |
|------------------------------|--|
| Niveau                       | BAC +5   |
| Catégorie                    | Droit Privé  |
| Expériences professionnelles | +5 ans   |
| Compétences                  | compétences en gestion et élaboration des documents juridiques |

**DICKO  
BINTA**



REF1357CPF24

|                              |   |
|------------------------------|---|
| Niveau                       | BAC + 3   |
| Catégorie                    | Assistante administrative et financière             |
| Expériences professionnelles | + 5 ans   |
| Compétences                  | compétences en administration et gestion financière |

**TANGARA  
KASSIM**



REF1358CPF24

|                              |  |
|------------------------------|--|
| Niveau                       | BAC + 5  |
| Catégorie                    | GRH  |
| Expériences professionnelles | + 10 ans   |
| Compétences                  | compétences en gestion administrative et des ressources humaines |

**BOUARÉ  
ADAMA**



REF1359CPF24

|                              |   |
|------------------------------|---|
| Niveau                       | BAC + 3   |
| Catégorie                    | Sciences sociales de l'éducation                    |
| Expériences professionnelles | + 5 ans   |
| Compétences                  | compétences en enseignement et en sciences sociales |

# YARAOIL



## #VOTRE PARTENAIRE POUR UN APPROVISIONNEMENT SÉCURISÉ



### YARAOIL LUBRICANTS

DÉCOUVREZ AUSSI NOTRE GAMME DE  
LUBRIFIANTS DÉDIÉE AUX PROFESSIONNELS DES MINES

Pour toute information complémentaire, merci de nous contacter au :  
lubricants@yaraoil.com ou +223 70 25 75 75



THEY TRUST US! BARRICK Resolute

ENDEAVOUR MINING

Ecobank

Centra Bank

CERTIFIED ISO



9001



14001



45001



[www.yaraoil.com](http://www.yaraoil.com)

## ALBACHER GEABIRE AG MOHAMED



|              |                              |  |
|--------------|------------------------------|--|
| REF13600PF24 | Niveau                       | BAC + 3  |
|              | Catégorie                    | Suivi et evaluation des projets et programmes  |
|              | Expériences professionnelles | + 8 ans  |
|              | Compétences                  | Des notions de base en safe and secure approches in field environments et gestion de projets |

## BAGAYOKO MAHAMADOU



|              |                              |  |
|--------------|------------------------------|--|
| REF13610PF24 | Niveau                       | BAC + 3  |
|              | Catégorie                    | Sciences techniques, comptables et financières                                 |
|              | Expériences professionnelles | + 1 an   |
|              | Compétences                  | En leadership, gestion financière, l'entreprenariat et la comptabilite des ONG |

## TARNAGDA WASSA



|              |                              |   |
|--------------|------------------------------|---|
| REF13620PF24 | Niveau                       | BAC + 3   |
|              | Catégorie                    | Gestionnaire  |
|              | Expériences professionnelles | + 5 ans   |
|              | Compétences                  | compétences en gestion des archives et operations bancaires |

## DEMBÉLÉ TITI



|              |                              |   |
|--------------|------------------------------|---|
| REF13640PF24 | Niveau                       | Bac + 3   |
|              | Catégorie                    | Ingénierie Economiques et Financières                       |
|              | Expériences professionnelles | + 4 ans   |
|              | Compétences                  | En comptabilité et en ingénierie économiques et financières |

**BOUARÉ  
MOUSSA**



REF1365CP24

|                              |  |
|------------------------------|--|
| Niveau                       | BAC + 4  |
| Catégorie                    | Droit des affaires   |
| Expériences professionnelles | +4 ans   |
| Compétences                  | compétences en droit des affaires et maintenances techniques |

**DIAKITÉ  
YAYA**



REF1366CP24

|                              |  |
|------------------------------|--|
| Niveau                       | Bac + 3  |
| Catégorie                    | Assurance Banque et Finance                                  |
| Expériences professionnelles | + 5 ans  |
| Compétences                  | compétences en administrations, comptabilité et en commerce. |

**COULIBALY  
JEAN**



REF1367CP24

|                              |  |
|------------------------------|--|
| Niveau                       | BAC + 3  |
| Catégorie                    | Gestion des entreprises et administration      |
| Expériences professionnelles | + 8 ans  |
| Compétences                  | compétences en gestion clientèle et en finance |

**KONE  
ISSA**

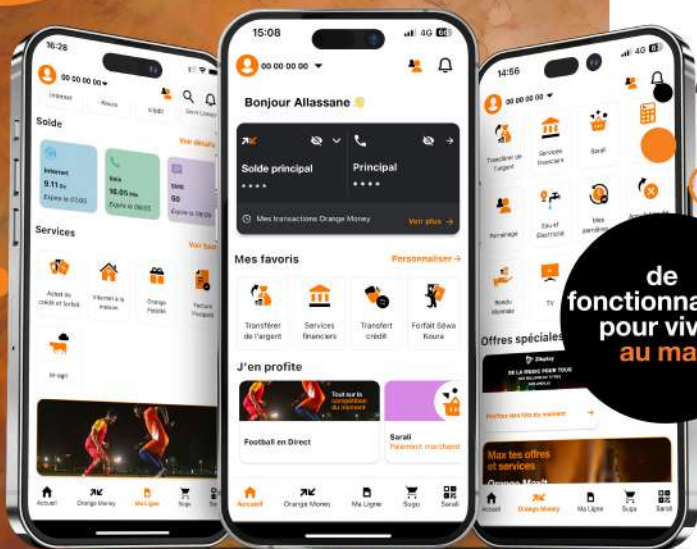


REF1368CP24

|                              |  |
|------------------------------|--|
| Niveau                       | BAC + 5  |
| Catégorie                    | Marketing et communication   |
| Expériences professionnelles | +16 ans  |
| Compétences                  | compétences en managements d'équipe, en marketing et communication techniques commerciales |

La super  
App  
avec plus

Max it



Max it

de  
fonctionnalités  
pour vivre  
au max

Téléchargez l'application  sur



  
orange<sup>™</sup>  
est là

# ▲ FREELANCERS

## ► Création site web Dynamique

|                   |                   |
|-------------------|-------------------|
| Type de mission : | A Distance        |
| Catégorie(s) :    | Développement web |
| Temps :           | 2 semaines        |
| Budget :          | Négociable        |

## ► Décoration d'intérieur

|                   |                    |
|-------------------|--------------------|
| Type de mission : | Sur place          |
| Catégorie(s) :    | Décorateur (trice) |
| Temps :           | A Déterminer       |
| Budget :          | Négociable         |

## ► Prospection Commerciale

|                   |                   |
|-------------------|-------------------|
| Type de mission : | Sur place         |
| Catégorie(s) :    | Marketing & vente |
| Temps :           | A Déterminer      |
| Budget :          | Négociable        |

## ► Menuisier Aluminium

|                   |                     |
|-------------------|---------------------|
| Type de mission : | Sur place           |
| Catégorie(s) :    | Menuisier Aluminium |
| Temps :           | A Déterminer        |
| Budget :          | Négociable          |

## ► Création de logo

|                   |            |
|-------------------|------------|
| Type de mission : | A Distance |
| Catégorie(s) :    | Infographe |
| Temps :           | 7 jours    |
| Budget :          | Négociable |

## ► Dessin Bâtiment

|                   |                   |
|-------------------|-------------------|
| Type de mission : | A Distance        |
| Catégorie(s) :    | Architecte Maison |
| Temps :           | A Déterminer      |
| Budget :          | Négociable        |

## ► Etude de Marché

|                   |                        |
|-------------------|------------------------|
| Type de mission : | A Distance             |
| Catégorie(s) :    | Marketing & Management |
| Temps :           | 10 jours               |
| Budget :          | Négociable             |

## ► Plan de communication

|                   |                           |
|-------------------|---------------------------|
| Type de mission : | A Distance                |
| Catégorie(s) :    | Marketing & Communication |
| Temps :           | A Déterminer              |
| Budget :          | Négociable                |

## ► Création App Mobile Android

|                   |                      |
|-------------------|----------------------|
| Type de mission : | A Distance           |
| Catégorie(s) :    | Développement mobile |
| Temps :           | 30 jours             |
| Budget :          | Négociable           |

## ► Photographie

|                   |              |
|-------------------|--------------|
| Type de mission : | Sur place    |
| Catégorie(s) :    | Photographie |
| Temps :           | A Déterminer |
| Budget :          | Négociable   |



Besoin d'un Professionnel

# **FREELANCE**

Pour des tâches domestiques  
Ou Professionnelles ?

**Contactez-Nous**



**50 00 12 31**

# INDICATEURS DE L'EMPLOI AU MALI

Enquête Modulaire et Permanente auprès des ménages (EMOP) sur l'emploi

Tableau II- 13 : Autres indicateurs de l'emploi selon la résolution de la 19ème CIST de 2013

|                     |                        | Nouvelles résolutions du BIT - Indicateurs de l'emploi |            |                         |                                  |                          |
|---------------------|------------------------|--|------------|-------------------------|----------------------------------|--------------------------|
|                     |                        | Dans l'emploi  | Au chômage | Hors de la main-d'œuvre | Sous-emploi lié durée du travail | Main-d'œuvre potentielle |
| Région              | Kayes                  | 1 050 192  | 300        | 265 357                 | 134 522                          | 2 117                    |
|                     | Koulikoro              | 681 510  | 7 311      | 996 003                 | 10 225                           | 4 373                    |
|                     | Sikasso                | 1 452 311  | 7 135      | 319 583                 | 50 370                           | 15 368                   |
|                     | Ségou                  | 984 301  | 5 154      | 641 894                 | 110 060                          | 2 854                    |
|                     | Mopti                  | 904 962  | 6 609      | 446 801                 | 66 440                           | 465                      |
|                     | Tombouctou             | 364 026  | 305        | 107 572                 | 41 143                           | 1 138                    |
|                     | Geo                    | 107 925  | 716        | 243 247                 | 2 720                            | 5 567                    |
|                     | Kidal                  | 24 622   | 1 391      | 29 233                  | 4 420                            | 805                      |
|                     | Bamako                 | 763 701  | 38 027     | 651 482                 | 67 468                           | 71 700                   |
|                     | Total                  | 6 333 551  | 66 949     | 3 702 832               | 489 402                          | 104 405                  |
| Milieu de Résidence | Urbain                 | 1 433 361  | 63 572     | 1 238 424               | 124 233                          | 89 886                   |
|                     | Rural                  | 4 900 189  | 13 376     | 2 464 408               | 365 169                          | 14 520                   |
|                     | Total                  | 6 333 551  | 66 949     | 3 702 832               | 489 402                          | 104 405                  |
| Milieu de Residence | Bamako                 | 763 701  | 38 027     | 651 482                 | 67 468                           | 71 700                   |
|                     | Autres villes urbaines | 669 660  | 15 545     | 586 942                 | 56 765                           | 18 186                   |
|                     | Rural                  | 4 900 189  | 13 376     | 2 464 408               | 365 169                          | 14 520                   |
|                     | Total                  | 6 333 551  | 66 949     | 3 702 832               | 489 402                          | 104 405                  |
| Sexe                | Masculin               | 3 671 059  | 35 110     | 1 063 529               | 171 581                          | 29 253                   |
|                     | Féminin                | 2 662 492  | 31 839     | 2 639 303               | 317 821                          | 75 153                   |
|                     | Total                  | 6 333 551  | 66 949     | 3 702 832               | 489 402                          | 104 405                  |
| Niveau d'éducation  | Aucun niveau           | 4 513 567  | 7 754      | 2 378 209               | 332 219                          | 23 925                   |
|                     | Fondamental 1          | 959 631  | 6 342      | 411 293                 | 74 987                           | 16 721                   |
|                     | Fondamental 2          | 547 462  | 13 448     | 756 455                 | 38 418                           | 45 346                   |
|                     | Secondaire             | 226 881  | 27 680     | 137 079                 | 35 710                           | 16 276                   |
|                     | Supérieur              | 91 990   | 11 725     | 19 796                  | 6 068                            | 2 138                    |
|                     | Total                  | 6 333 551  | 66 949     | 3 702 832               | 489 402                          | 104 405                  |
| Tranche d'âge       | 15 - 19 ans            | 677 373  | 7 971      | 1 022 839               | 44 907                           | 26 704                   |
|                     | 20 - 24 ans            | 702 919  | 22 162     | 547 245                 | 64 594                           | 26 562                   |
|                     | 25 - 29 ans            | 782 425  | 20 569     | 386 204                 | 68 679                           | 16 510                   |
|                     | 30 - 34 ans            | 625 691  | 9 479      | 311 653                 | 64 600                           | 10 837                   |
|                     | 35 - 39 ans            | 617 113  | 2 446      | 238 939                 | 72 017                           | 8 936                    |
|                     | 40 - 44 ans            | 617 823  | 1 563      | 190 807                 | 48 194                           | 4 422                    |
|                     | 45 - 49 ans            | 529 910  | 1 736      | 150 593                 | 31 969                           | 2 867                    |
|                     | 50 - 54 ans            | 485 432  | 416        | 142 293                 | 34 292                           | 773                      |
|                     | 55 - 59 ans            | 365 100  |            | 106 409                 | 31 758                           | 1 041                    |
|                     | 60 - 64 ans            | 281 670  |            | 147 028                 | 14 059                           | 631                      |
|                     | 65 - 69 ans            | 182 900  | 186        | 134 503                 | 8 188                            | 1 102                    |
|                     | 70 - 74 ans            | 59 567   |            | 127 766                 | 3 070                            | -                        |
|                     | 75 - 79 ans            | 18 333   |            | 88 496                  | 2 260                            | -                        |
|                     | 80 - 84 ans            | 4 280  |            | 61 916                  | 624                              | -                        |
|                     | 85 ans et plus         | 3 009  |            | 43 081                  | -                                | -                        |
|                     | Total                  | 6 333 551  | 66 949     | 3 702 832               | 489 402                          | 104 405                  |

Source : EMOP 2018/2020, passage 3 (octobre - décembre)





# ASTUCE

## S'ENGAGER DANS DU BÉNÉVOLAT

---

Le bénévolat peut être une excellente manière de développer de nouvelles compétences, de rencontrer des personnes influentes dans votre secteur et de rendre votre CV plus attractif. Cela montre également votre engagement et votre capacité à travailler en équipe.

« Le bénévolat peut être une excellente manière de développer de nouvelles compétences »



## Retours et Impact



Les retours des participants, recueillis via un questionnaire d'évaluation, révèlent une satisfaction générale quant à la qualité du contenu et des activités proposées. Les ateliers pratiques, en particulier la simulation d'entretien et le plan de carrière personnalisé, ont été jugés comme étant les plus utiles pour renforcer la confiance et les compétences des participants. Voici les principaux éléments :



**Satisfaction générale** : La majorité des participants ont évalué la formation comme satisfaisante, trouvant que celle-ci répondait bien à leurs attentes en matière de découverte du secteur minier et d'orientation de carrière.



**Impact sur les Compétences et Connaissances** : Les activités pratiques, telles que l'auto-évaluation des compétences, la simulation d'entretiens et l'élaboration d'un plan de carrière, ont été jugées très utiles pour renforcer la confiance et les compétences des participants.



**Suggestions pour l'Amélioration** : Certains ont exprimé le souhait d'approfondir des sujets, notamment les perspectives d'opportunités internationales et les certifications spécifiques à l'industrie.



# Conclusion et Perspectives

## Perspectives Futures

La formation Golden Mind a permis aux participants d'acquiescer une compréhension approfondie des carrières disponibles dans le secteur minier ainsi que des compétences essentielles pour y réussir. Au-delà des connaissances techniques, cette formation a offert aux participants des outils concrets et des stratégies pour développer leur employabilité, grâce aux ateliers pratiques, à l'auto-évaluation des compétences, et aux simulations d'entretiens d'embauche. Ces expériences leur ont donné une vision réaliste des attentes du secteur et des qualités requises pour réussir, tout en renforçant leurs confiances et leurs capacités à se présenter aux recruteurs. En outre, les interactions avec des professionnels expérimentés, notamment Aïssatou Kane Diallo et les cadres de B2Gold, ont permis de créer des échanges enrichissants et inspirants. Ces témoignages de parcours de carrière dans l'industrie minière ont motivé les participants à persévérer dans leurs efforts, les incitant à poursuivre activement leurs objectifs et à se positionner comme des candidats de valeur dans un secteur stratégique pour l'économie malienne.

La formation a ainsi rempli son objectif de préparation de carrière en connectant les jeunes talents aux réalités professionnelles et aux réseaux essentiels dans le secteur minier. Par ce contact direct avec des experts, les participants ont pu recueillir des conseils spécifiques à leurs aspirations, découvrir des perspectives de croissance et développer des liens durables qui pourront les soutenir dans leurs démarches professionnelles.

Emploi et Moi, soucieux de maximiser l'impact de cette formation, envisage de la reconduire avec des améliorations et des approfondissements pour répondre encore mieux aux besoins des participants. Pour les prochaines sessions, des modules plus poussés seront proposés, portant sur des compétences avancées, comme la gestion de projets complexes, la gestion de la sécurité sur les sites miniers, et des technologies de pointe spécifiques au secteur minier (ex. : logiciels de modélisation 3D, techniques de géologie numérique). Ces ajouts permettront aux participants d'acquiescer des compétences recherchées, améliorant leur compétitivité sur le marché de l'emploi.

L'accent sera également mis sur les opportunités internationales et les certifications reconnues mondialement, offrant aux participants une ouverture sur des carrières au-delà des frontières maliennes. Un module spécifique sur le leadership et la gestion de projet sera introduit pour aider ceux qui souhaitent progresser vers des rôles de management ou évoluer dans des contextes internationaux. Cette approche contribuera à préparer les participants aux responsabilités de supervision et de direction, des compétences cruciales pour accéder à des postes à haute responsabilité.

Enfin, Emploi et Moi envisage de renforcer les partenariats avec d'autres entreprises minières et organisations internationales pour élargir le réseau professionnel des participants et leur donner accès à des ressources supplémentaires. Grâce à ces évolutions, les futures éditions de la formation Golden Mind viseront non seulement à préparer les participants aux réalités locales du secteur minier, mais aussi à leur offrir les moyens de se positionner comme des acteurs clés sur la scène internationale.

En somme, Golden Mind continuera d'être un levier stratégique pour l'accompagnement des jeunes talents maliens, offrant des perspectives de carrière renforcées dans le secteur minier et contribuant ainsi activement à leur insertion professionnelle dans un secteur vital pour le développement économique du Mali.



# Préserver mon réseau

# Cyber Sécurité

- Sécurité réseau
- Optimisation de la bande passante
- Solution managée

## Abonnement mensuel

### Pack Argent

- ✓ Anti-virus
- ✓ Anti-spam
- ✓ Filtrage Web
- ✓ Filtrage Applicatif

### Pack Or

- ✓ Anti-virus
- ✓ Anti-spam
- ✓ Filtrage Web
- ✓ Filtrage Applicatif
- ✓ Reporting
- ✓ IPS: Prévention intrusion

### Pack Offre sur mesure

- ✓ Anti-virus
- ✓ Anti-spam
- ✓ Filtrage Web
- ✓ Filtrage Applicatif
- ✓ Reporting
- ✓ IPS: Prévention intrusion
- ✓ Accès distant
- ✓ Portail de gestion et d'administration

